

LES MERVEILLES  
DE LA SUISSE

TOURISME : I. LE VALAIS

LA  
ROUTE DU SIMPLON

TEXTE DE M. LE PROF. ED. VITTOZ  
PHOTOGRAPHIES DE S. A. & W. SCHNEGG



ÉDITE PAR LES  
NOUVELLES ÉDITIONS ILLUSTRÉES S. A.  
N.E.I.S.A.  
LAUSANNE

# LE VALAIS

Liste des 24 pochettes

---

GLETSCH  
LIGNE DE LA FURKA  
AUTOUR DU GLACIER D'ALETSCH  
LA ROUTE DU SIMPLON  
BRIGUE ET LÖTSCHBERG  
LE LÖTSCHENTHAL  
DE VIÈGE A ZERMATT  
ZERMATT  
GORNERGRAT  
VALLÉE DE SAAS-FÉE  
DE LOËCHE A LA GEMMI  
ZINAL ET VAL D'ANNIVIERS  
DE SIERRE A MONTANA  
ÉVOLÈNE ET VAL D'HÉRENS  
SION ET ENVIRONS  
MARTIGNY ET LA VALLÉE DU RHONE  
CHAMPEX ET ENVIRONS  
D'ORSIÈRES AU GRAND ST-BERNARD  
VALLÉE DE BAGNES  
DE MARTIGNY AU CHATELARD  
VAL D'ILLIEZ  
CHATEAUX VALAISANS  
BISSES VALAISANS  
COSTUMES VALAISANS

*Gravure  
& Impression  
Sadag  
Secheron  
Genève*

LES MERVEILLES  
DE LA SUISSE

TOURISME : I. LE VALAIS

LA  
ROUTE DU SIMPLON

TEXTE DE M. LE PROF. ED. VITTOZ  
PHOTOGRAPHIES DE S. A. & W. SCHNEGG



ÉDITÉ PAR LES  
NOUVELLES ÉDITIONS ILLUSTRÉES S. A.  
N.E.I.S.A.  
LAUSANNE

## LA ROUTE DU SIMPLON

---

LA "vieille" route du Simplon, construite au début du siècle dernier, passe d'abord la Saltine sur le très beau *Pont Napoléon*, qu'il vaut encore la peine d'aller voir. La nouvelle route la rejoint après un immense lacet au N-E; elle est jalonnée de nombreux "refuges", qui sont souvent les bienvenus.

Comme pour m'excuser de vanter successivement, en ces notices, tant de vallées, tant de beaux sites, tant de cols, je voudrais cette fois laisser la parole à d'autres. Voici ce qu'écrivait jadis un journal romand : « De l'avis unanime, le Simplon est un des plus beaux passages des Alpes. Tous ceux qui le connaissent regretteront que, comme le Gothard, il soit condamné à l'abandon. L'année 1905, qui sera celle de l'ouverture du tunnel, ne verra plus la route du Simplon parcourue, dans la belle saison, par les diligences fédérales et les berlines bondées de voyageurs de tous pays, sans compter les nombreux piétons. Le col du Simplon a vécu comme passage. En guise d'adieux, on lira avec intérêt les lignes suivantes, que M. Henri Bordeaux vient de lui consacrer : Dans quelques jours, quand le tunnel sera achevé, quand la nouvelle voie ferrée sera ouverte, qui donc franchira en diligence ou à pied *le col du Simplon*? Toujours pressés, nous nous précipiterons en Italie par le plus court. Les nouveaux voyageurs ne connaîtront point la beauté nuancée de la route, l'ascension du col avec la vue sur les Alpes bernoises et leur formidable amas de glaciers, le plaisir singulier de la soirée à l'hospice, à deux mille mètres d'altitude, en compagnie d'une société bigarrée, composée

pour un quart de touristes de tous pays et, pour les trois autres, de pauvres diables économisant le prix de la voiture au moyen de leurs jambes et de la charité des religieux; enfin la descente, la descente variée... »

Qui donc a, depuis 1905, franchi le col du Simplon à pied ? Mais des gens comme vous et moi, Monsieur, qui savent le prix d'une belle traversée alpestre, et dont nul tunnel ne modifiera les goûts ni les habitudes ; voire de plus jeunes que nous — et il en est — que ne rebutent point douze lieues de grande route, même en des parages moins attirants. De fait, le piéton n'a point déserté la route du Simplon.

Et la voiture ? pour elle, le col a-t-il vécu ? Voici, d'un autre journal, plus récent : « Le percement des Alpes — Mont Cenis, Gothard, Simplon — semblait être un coup mortel aux cols. Les diligences, qu'on avait établies à mesure que les routes s'amélioraient, furent supprimées. « Je suis du Gothard le dernier postillon », dit une chanson bien connue. Elle a eu tort. Les voyageurs nombreux, amenés au pied du col par le train, passaient le tunnel une fois, mais se montraient curieux de voir le col même au retour. Et les diligences furent rétablies sous forme de légers landaus qui laissaient au bagage la voie souterraine. Très peu de temps après cette légère recrudescence du trafic sur les cols, déserts pendant quelques années, l'auto, puis le camion, enfin le car alpin firent leur apparition successive : ils eurent un succès énorme. La vie est intense sur nos cols de juin à septembre.

Et pourtant, comme hospice, le Simplon n'a jamais eu l'importance, et n'a jamais connu, il s'en faut, la vogue du St-Bernard : il n'a pas la même histoire émouvante ; ce n'est guère, pour le touriste, un lieu de pèlerinage, ni un but d'excursion.

On «passe» le col, et — un académicien, grand connaisseur des Alpes, vient de vous le dire — on a raison de franchir le Simplon. La route elle-même est belle, et ses tunnels et galeries fort pittoresques; la région belle aussi: soit dans la zone des mélèzes et dans le vallon de Bérisal; soit dans celle des pâturages, où le paysage est largement ouvert. Quant à la vue sur les hauts sommets, elle comporte deux éléments: les Alpes bernoises, le massif d'Aletsch surtout, qui prend de l'ampleur à mesure qu'on s'élève; au sud, le groupe du Weissmies, dont la cime élancée et étincelante du Fletschhorn surgit brusquement derrière le col.

On «passe» le Simplon; on a tort de ne pas s'y arrêter: pour monter, à l'est, au Schönhorn, ou même au Monte Leone; ou pour aller visiter l'alpe de Veglia, qu'on dit extrêmement belle. De Bérisal aussi, et du village de Simplon, et de Gondo, les buts d'excursions abondent, splendides ou charmants.

L'hospice est sis 500 m. plus bas que celui du St-Bernard, mais sur un plateau autrement dégagé. Jusqu'à l'ancien hospice, route en faible descente dans un paysage austère. Puis, après vous être extasié sur les restes formidables de l'éboulement du glacier de Rossboden, en 1901, vous plongez sur le village de Simplon. Par delà, une merveille: « les gorges sauvages de Gondo, dit le guide Joanne, dépassent en grandeur les plus belles parties de la célèbre Via Mala ! »

Vous retrouvez le tunnel à Iselle; vous pressentez l'Italie dans le riche et pittoresque vallon de Varzo; nous sommes tout près de Domo.



Phot. S. A. Schnegg

PONT DE GANTER PRÈS BÉRISAL



Phot. S. A. Schnegg

HOSPICE DU SIMPLON. MÄDERHORN ET GLACIER DU KALTENWASSER



Phot. W. Schneg

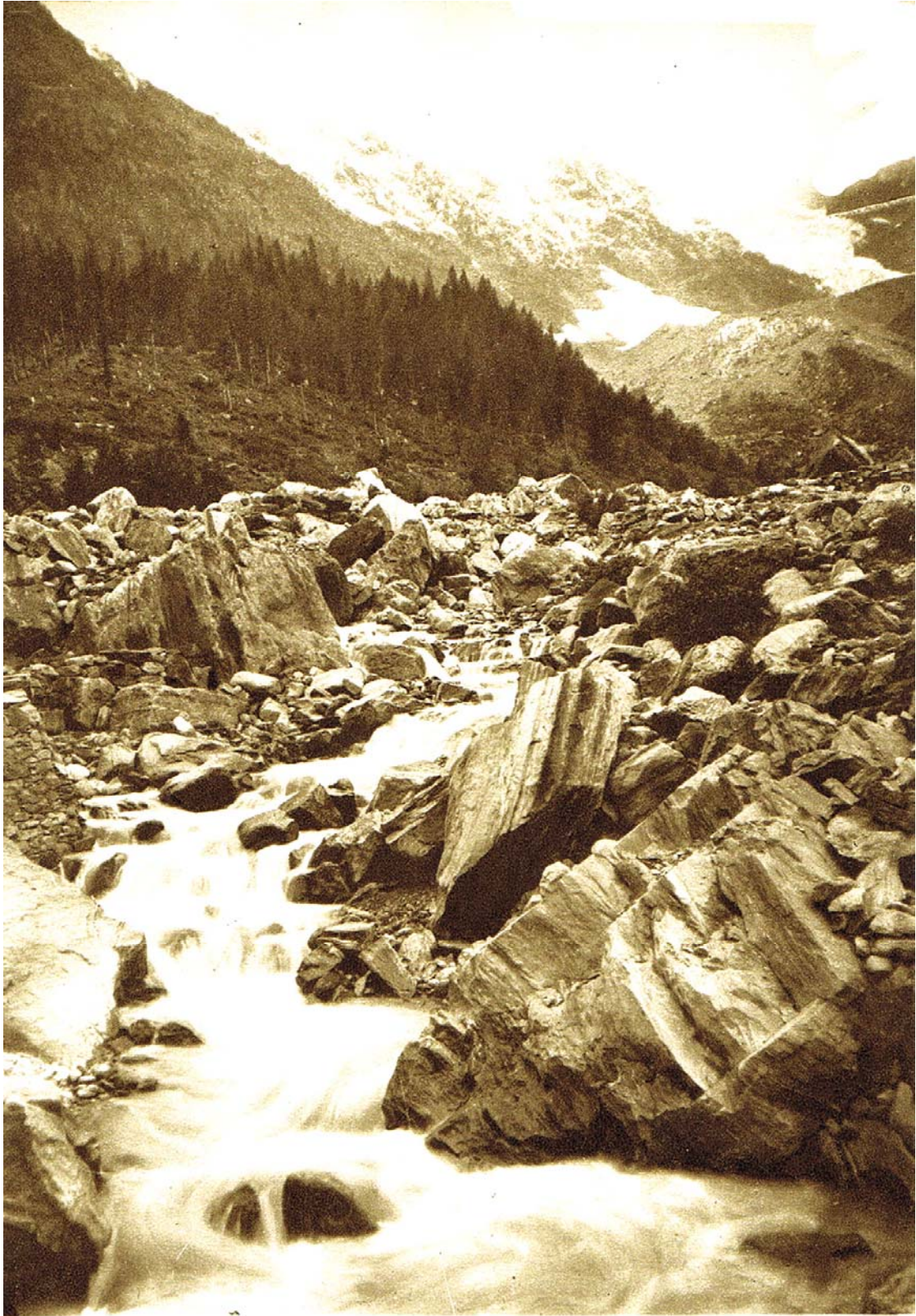
ROUTE DU SIMPLON. LAC DE HOPSCHEN PRES DE SIMPLON HOSPICE



Phot. W. Schneg

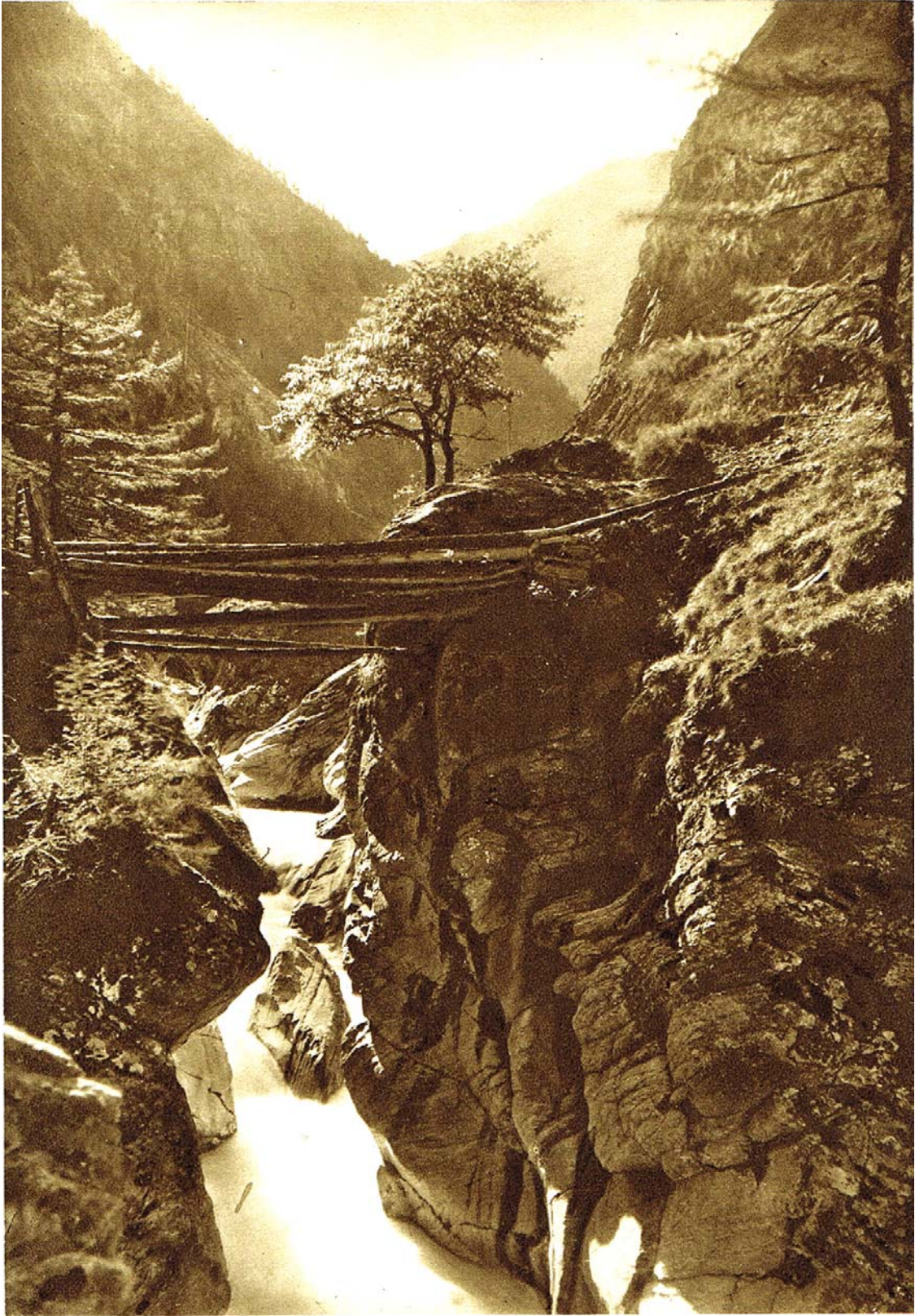
SIMPLON VILLAGE





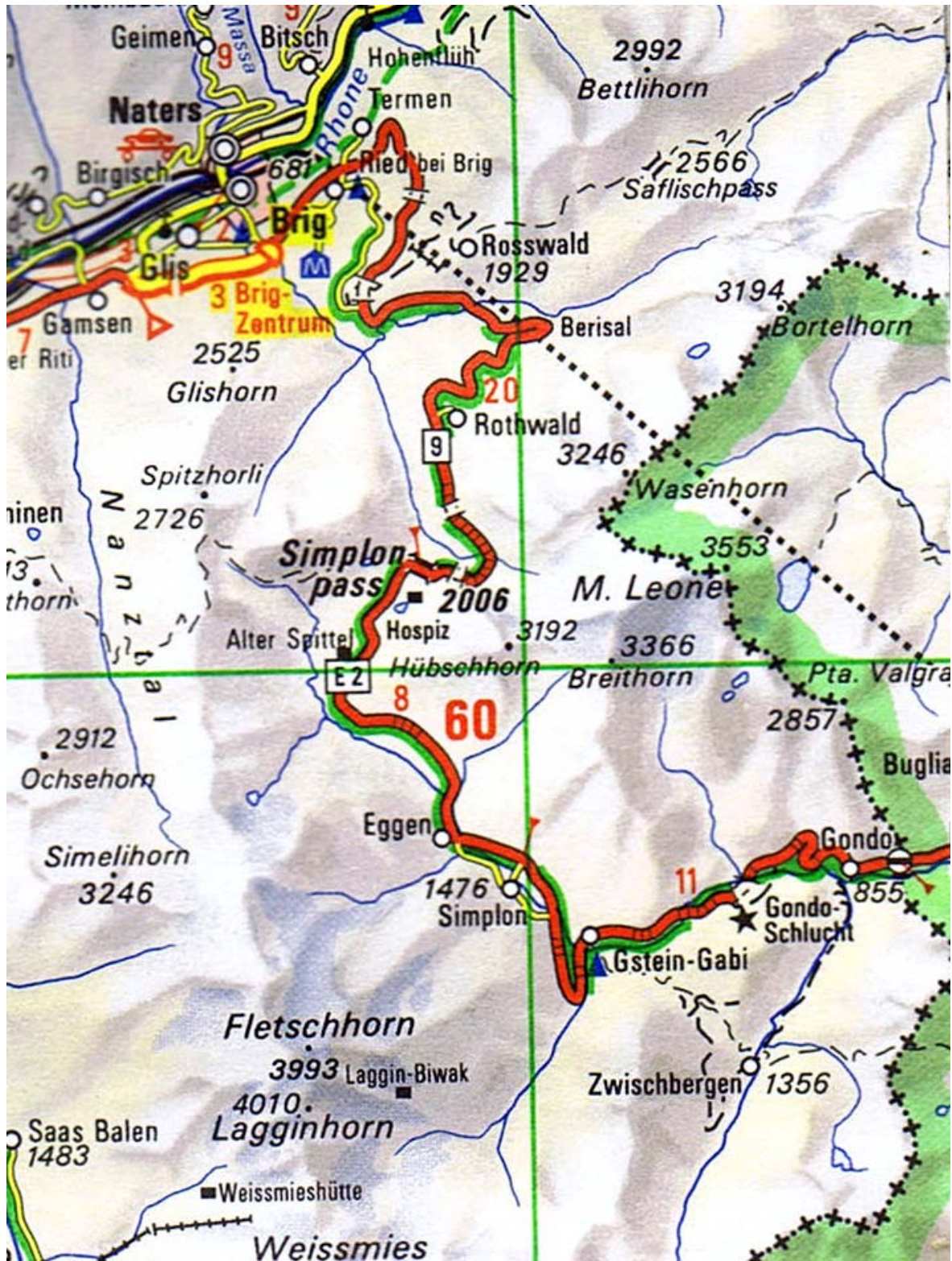
Phot. W. Schneegg

ROUTE DU SIMPLON. EBOULIS ET GLACIER DU ROSSBODEN



Phot. W. Schnegg

ROUTE DU SIMPLON. GORGES DE GONDO



Carte Winterthur Assurances.